

Vragen 1 tot en met 17.

In dit deel staan de vragen waarbij de computer *niet* wordt gebruikt.

Voor dit deel van het examen zijn maximaal 54 punten te behalen; het gehele examen bestaat uit 24 vragen.

Voor elk vraagnummer is aangegeven hoeveel punten met een goed antwoord behaald kunnen worden.

Voor de uitwerking van vraag 9 is een uitwerkbijlage toegevoegd.

Als bij een vraag een verklaring, uitleg, berekening of afleiding gevraagd wordt, worden aan het antwoord meestal geen punten toegekend als deze verklaring, uitleg, berekening of afleiding ontbreekt.

Geef niet meer antwoorden (redenen, voorbeelden e.d.) dan er worden gevraagd. Als er bijvoorbeeld twee redenen worden gevraagd en je geeft meer dan twee redenen, dan worden alleen de eerste twee in de beoordeling meegeteld.

## Opgave 1 Schommelboot

Anne en Bas bezoeken een pretpark om voor hun praktische opdracht metingen te doen aan een schommelboot. Hun opdracht bestaat uit twee deelonderzoeken.

*Deel 1: het bepalen van de slingerlengte.*

De schommelboot is opgehangen aan een grote stellage en wordt met behulp van een elektrische aandrijving in beweging gebracht. Ze maken de foto die in figuur 1 is afgedrukt.

figuur 1



Anne en Bas meten met een stopwatch dat de boot er 3,6 s over doet om van de ene uiterste stand naar de andere uiterste stand te gaan. Met behulp van de slingerformule berekenen ze vervolgens de slingerlengte PQ van de boot.

- 3p **1**  Bereken de lengte die Anne en Bas zó voor PQ vinden.

Anne beweert dat de uitkomst niet erg betrouwbaar is, nog afgezien van de onnauwkeurigheid in de meting.

- 2p **2**  Noem twee argumenten waarom het gebruik van de formule voor de slingertijd nog meer tot een onbetrouwbaar antwoord leidt.

Anne bepaalt PQ ook met de foto van figuur 1. De cameralens heeft een brandpuntsafstand van 50 mm. Deze foto heeft ze gemaakt vanaf een afstand van 37 m. De afstandsinstelling van de camera staat dan op oneindig ( $\infty$ ) zodat de beeldafstand gelijk is aan de brandpuntsafstand van de lens. Het negatief is 36 mm lang en 24 mm hoog. De foto is een volledige afdruk van het negatief.

- 4p **3**  Bepaal PQ met behulp van de foto.

*Deel 2: het bepalen van de maximale snelheid.*

Om de maximale snelheid van de boot te kunnen meten, zetten Anne en Bas links en rechts van het laagste punt twee stokken neer. Uit de afstand tussen de twee stokken en de tijd die het punt Q er over doet om van de ene stok naar de andere stok te bewegen, kunnen zij deze snelheid berekenen.

Anne beweert dat voor een goede meting de stokken dicht bij elkaar moeten staan. Bas beweert dat de stokken niet te dicht bij elkaar mogen staan voor een nauwkeurige meting.

- 2p **4**  Ondersteun zowel de bewering van Anne als die van Bas met een goed argument.

Bas zit in de boot en blaast op een fluitje dat voortdurend een toon van 800 Hz produceert. De temperatuur is 20 °C.

Anne gaat zó bij het laagste punt van de baan van de boot staan, dat Bas haar rakelings passeert. Vlak voor het passeren neemt Anne een frequentie waar van 819 Hz.

- 3p **5**  Bereken de snelheid van Bas bij het passeren.

## Opgave 2 Sauna

Een sauna is een ruimte waarin de lucht heet gemaakt wordt. Mensen maken onder andere gebruik van zo'n 'heteluchtbad' omdat dat ontspannend werkt. Een bepaalde sauna wordt op een temperatuur van  $90\text{ }^{\circ}\text{C}$  gehouden. Omdat de hete lucht droog is en de mensen in de sauna flink zweten, kunnen zij deze hoge temperatuur verdragen.

- 3p **6**  Leg uit dat zweten in deze situatie ervoor zorgt dat de huid niet te warm wordt.

De sauna heeft een inhoud van  $34\text{ m}^3$ . De luchtdruk in de sauna is  $1,00 \cdot 10^5\text{ Pa}$ . De druk van de waterdamp bedraagt 3,5% hiervan. Eén mol water heeft een massa van 18 gram.

- 3p **7**  Bereken de massa van de waterdamp in de sauna.

Het verwarmingselement verwarmt behalve de lucht ook de wanden, de banken en andere voorwerpen in de sauna. Als er nog geen warmteverlies naar buiten is, zorgt het element ervoor dat de temperatuur van het geheel per seconde  $0,27\text{ }^{\circ}\text{C}$  stijgt.

Om de lucht (met de waterdamp)  $1,0\text{ }^{\circ}\text{C}$  in temperatuur te laten stijgen is 47 kJ energie nodig.

Het verwarmingselement heeft een nuttig vermogen van 32,6 kW.

- 3p **8**  Bereken de warmtecapaciteit van de wanden, de banken en andere voorwerpen in de sauna.

## Opgave 3 Nieuw element

Lees het artikel.

artikel

### Kernfysici zien nieuw element

Russische onderzoekers hebben vermoedelijk het element met atoomnummer 114 geproduceerd. Al tientallen jaren proberen natuurkundigen met deeltjesversnellers kunstmatig zware kernen te maken. Zij schieten lichte kernen met hoge snelheid op zware kernen af in de hoop samensmelting tot stand te brengen.

Bij het Russische onderzoek werden

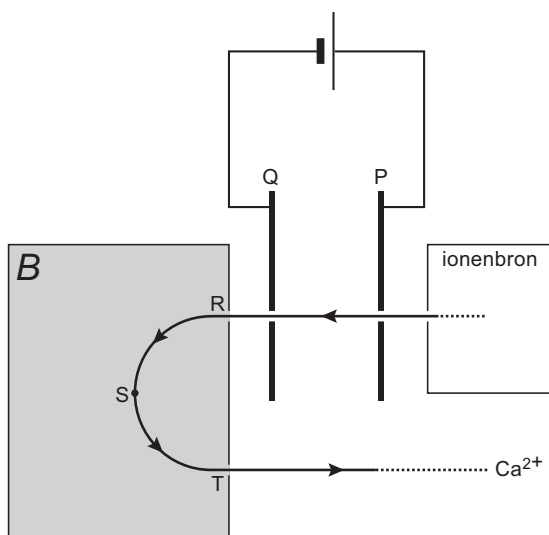
calcium-48-ionen geschoten op plutonium-244.

Uit het radioactief verval van de gevormde atoomkern konden de onderzoekers afleiden dat bij deze botsing de isotoop met 175 neutronen van element 114 gevormd was. Het gevormde element zou een levensduur hebben van 30 seconde, buitengewoon lang voor zo'n zware atoomkern.

naar: NRC Handelsblad, 30-01-1999

In een ionenbron worden verschillende calciumionen geproduceerd. Deze ionen worden gescheiden door ze eerst in een elektrisch veld te versnellen en daarna in een magnetisch veld af te buigen. In figuur 2 is schematisch de opstelling getekend met daarin de baan die een  $\text{Ca}^{2+}$ -ion doorloopt.

figuur 2



Binnen de linker rechthoek heerst een homogeen magnetisch veld  $B$  dat loodrecht op het vlak van tekening staat. Een deel van figuur 2 staat vergroot op de uitwerkbijlage.

- 3p **9**  Bepaal de richting van de magnetische inductie  $B$ .  
Teken daartoe eerst in de figuur op de uitwerkbijlage in het punt S:
- de richting van de stroom  $I$  of snelheid  $v$ ;
  - de richting van de lorentzkracht  $F_L$  op de ionen.

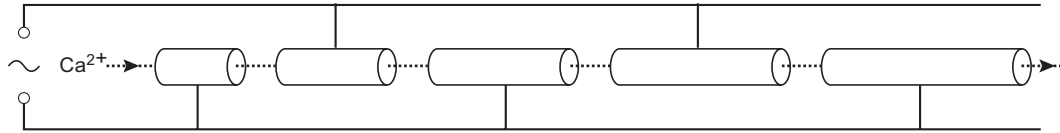
Het  $\text{Ca}^{2+}$ -ion verlaat de ionenbron met een verwaarloosbare snelheid.

De spanning tussen de platen P en Q is 2,40 kV. De afstand RT bedraagt 52,6 cm.

- 5p **10**  Bereken de grootte van de magnetische inductie  $B$ .

Omdat het  $\text{Ca}^{2+}$ -ion een zeer grote snelheid moet krijgen, wordt het vervolgens door een lineaire versneller geleid. Zo'n versneller bestaat uit een aantal cilindervormige metalen buisjes, die zijn aangesloten op een wisselspanning. Zie figuur 3.

figuur 3



De snelheid waarmee het  $\text{Ca}^{2+}$ -ion uit de versneller komt, hangt samen met de amplitude en frequentie van de wisselspanning. Men wil deze snelheid verhogen.

- 4p **11**  Beredeneer voor elk van de genoemde grootheden of de ingestelde waarde daartoe moet worden vergroot of verkleind.

Om een calciumkern te laten samensmelten met een plutoniumkern is het nodig dat het calciumion met een zeer grote snelheid naar de plutoniumkern geschoten wordt.

- 2p **12**  Leg uit waarom die snelheid zeer groot moet zijn.

Bij de botsing met de plutoniumkern ontstaat de in het artikel genoemde isotoop en komen er nog enkele deeltjes vrij.

- 3p **13**  Ga na welke deeltjes vrijkomen. Stel daartoe de bijbehorende kernreactievergelijking op.

Het nieuw gevormde element is radioactief. In het artikel wordt gesproken over de levensduur van het nieuwe element. Onder de levensduur van een aantal radioactieve deeltjes verstaat men de tijd die verloopt tot er nog maar 37% van het oorspronkelijke aantal deeltjes over is.

- 4p **14**  Bereken met dit gegeven hoe lang het duurt totdat 75% van het aantal deeltjes van het gevormde element vervallen is.

*Let op: de laatste vragen van dit deel van het examen staan op de volgende pagina.*

## Opgave 4 Gloeidraad

Katrien doet metingen aan een gloeilamp die bij 230 V een vermogen heeft van 60 W. Ze weet dat de gloeidraad gemaakt is van wolfram.

De weerstand bij kamertemperatuur, gemeten met een ohm-meter, is 70  $\Omega$ .

Van een andere identieke lamp heeft zij de lengte van de gloeidraad gemeten door eerst het glas kapot te slaan en dan voorzichtig de gloeidraad langs een liniaal te leggen.

De lengte van de draad is 45 cm.

3p **15**  Bereken de diameter van de draad.

Om de temperatuur van de brandende lamp te bepalen, gebruikt zij een grootheid die we de weerstandstemperatuurcoëfficiënt  $\alpha$  noemen. Dit is een grootheid die aangeeft hoeveel de weerstand per graad temperatuurstijging verandert. Katrien neemt aan dat de weerstandstemperatuurcoëfficiënt over het te meten gebied constant is. Voor de toename van de weerstand bij een temperatuurverandering  $\Delta T$  geldt de volgende formule:

$$\Delta R = \alpha \cdot R_0 \cdot \Delta T$$

Hierin is:

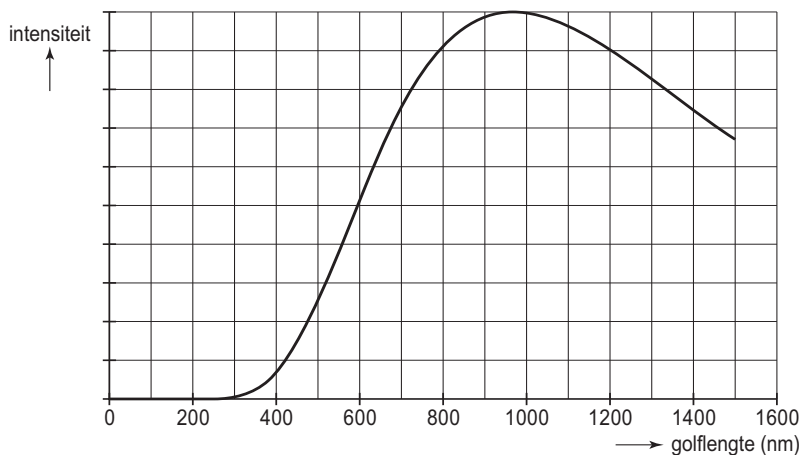
- $\Delta R$  de weerstandstoename ( $\Omega$ );
- $\alpha$  de weerstandstemperatuurcoëfficiënt ( $K^{-1}$ ), voor wolfram geldt  $\alpha = 4,9 \cdot 10^{-3} K^{-1}$ ;
- $R_0$  de beginweerstand ( $\Omega$ );
- $\Delta T$  de temperatuurverandering (K).

4p **16**  Bereken met behulp van deze gegevens de temperatuur van de gloeidraad in de lamp als hij is aangesloten op een spanning van 230 V.

Katrien wil de temperatuur van de gloeidraad ook bepalen door naar de uitgezonden straling te kijken. Daartoe vergelijkt ze de stralingskromme (Planck-kromme) van de gloeidraad met die van een zwarte straler.

Met behulp van een computerprogramma kan zij stralingskrommen bij elke temperatuur tekenen. Zij maakt een afdruk van één van deze krommen. Zie figuur 4.

figuur 4



3p **17**  Bepaal de temperatuur die Katrien gekozen heeft voor het tekenen van deze stralingskromme.

*Dit was de laatste vraag van het deel waarbij de computer niet wordt gebruikt.*

**Einde**